

Monteringsanvisning – Uteboxar



Innan du startar montering av uteboxarna, läs igenom denna monteringsanvisning i sin helhet.

Detta behöver du inför montering:

Skruvdragare	Fasta Nycklar/Skiftnyckel	Hammare
Borrmaskin	Vattenpass	Måttband
Cirkelsåg	Insexnycklar	Metallborr 10-11mm
Tigersåg/vinkelslip	Lod/Lina	Upplagsbockar
Pall/Stege	Tvingar	Kofot
Spännband	Betongborr (för infästning i golv och vägg)	
Handslägga		

Lämplig infästning till stolpar och golvfästen. Vi rekommenderar expanderbult M10*80 i betong för stolparna och M8*50 för golvfästen i betong. För montering på träsyll rekommenderas fransk skruv i samma dimensioner.

Montering

Markera ut var boxarna ska stå, viktigt att det blir 90-graders vinklar. Avståndet mellan fästena på stolparna är som standard 3; 3,5 eller 4m beroende på vilken storlek på box du valt. Ställ därefter stolpar på plats (numrerade) och lägg ut bottenprofiler (u-profil) och golvfästen.

Kontrollera att plattan är rak och tillräckligt stor innan du börjar fästa stolpar.

OBS! Om du har skärmtak är två profiler ca. 30mm längre, dessa används till gavlarna.



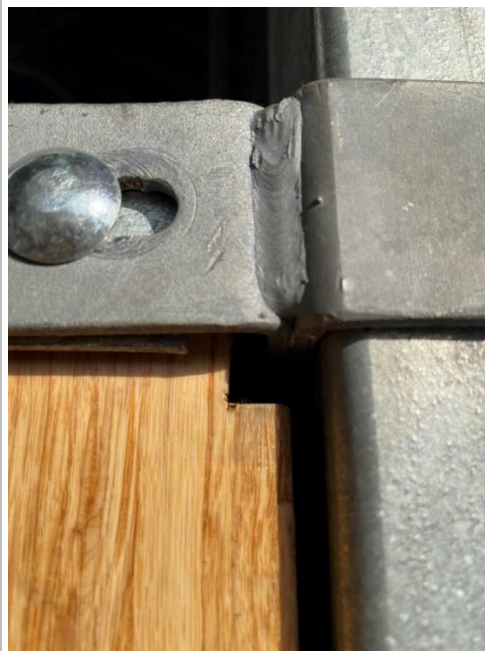
Här är stolparna uppställda och bottenprofiler + golvfästen utlagda.
 2 styck golvfästen per mellanvägg (3 styck till 4 meter).
 1 styck golvfäste till fronten (2 styck till 3,5 meter och 4 meter).
Var noga med att stolparna alltid står i lod på alla håll!

Börja montera en bakvägg följt av en gavel för att ge stadga åt varandra.
Fäst endast stolparna med en expanderbult till att börja med. Vänta med att fästa golvfästen tills allt är justerat.

Ställ bräderna i U-profilen. Tryck ihop bräderna/stolparna med ett spännband runt hela väggsektionen. Skruva ihop byglar, stolpar och u-profiler. Spänn ej så hårt.
Byglarna är lösa på stolpen om du valt granfyllning och svetsade om du valt plastfyllning. Sätt på H-profilen i överkant på planken och fäst denna. Fortsätt sen med nästa väggsektion.



För att få fyllningen att sluta tätt mot stolpen måste du jacka ur första och sista brädan vid alla fästen.



När den nedre delen av planken på gavel och bakvägg är isatta, fortsätter du med första mellanväggen. Avsluta med att sätta H-profilen på plats om du har heltäckt mellanvägg. Har du mellanvägg med galler sätter du gallret på plats. Fortsätt tills alla plank nedtill + H-profiler/galler är monterade.

Fyll nu på med plank i överdelen.

Man får snedskära bräderna på gavlarnas yttersidor, för att få rätt lutning på taket. Lägg övre u-profilen mellan stolparna och dra en linje på bräderna som mall att såga efter. Sätt sedan på U-profilerna och spänn dessa i fästet med vagnsbult.



Plank nedtill, h-profiler och galler är på plats.

När gavlar, mellanväggar och bakväggar är monterade, är det dags att montera fronterna med överliggaren ovanför dörren. Samma tillvägagångssätt som tidigare.
Höjden på dörrhålet skall vara 2200mm.



När fronterna är klara, är det dags att montera dörrar. Börja med att skruva upp hängskenan på fronten. Underkant hängskena ca. 2250mm från golvet till underkant hängskena*.
Häng upp skjutdörren med bultarna i åkvagnen. Fyll dörren med plank. Justera dörrens höjd med bultarna i ramens överkant. Ca. 25–30 mm springa i underkant mot golvet är lagom.
När springan är lagom och dörren löper fint drar du åt bultarna i ovankant.



** OBS! Måttet räknat vid montering på slät gjuten platta. Vid andra förutsättningar och/eller ojämnheter kan måttet behöva justeras. Kontrollmät alltid så inte glappet under dörren blir för stort eller för litet.*



Nu är det dags för takläggning. På stolparna finns det redan fästen för takåsar.
Beroende på snözon, behöver du ett antal takåsar mellan stolparna också. Sätt fast gaffelfästen på rätt avstånd (se ritning) i u-profilerna i ovankant .
Lägg därefter takåsar i gaffelfästena och fäst takåsen.
Takåsar har dimension från 45*145mm upp till 45*220 beroende på vilken snözon ni har.
Takläkten 45*70mm fästs i takåsar, cc-måttet på dessa beror på vilken snözon ni har, se ritning eller kontakta er säljare.
Därefter skruvar ni yttertaket i läkten.
Takläggningen avslutas med montering av vindskiva och ev. avvattning.

Om ni har takstolar i stället för skärmtak skruvas läkten på takstolarna och därefter yttertaket i läkten.

Avslutning av montering

Sätt alla bultar i stolparnas golvfästen och fäst dessa ordentligt.

Skruva självborrande skruv i alla fästen (om ni har lösa fästen).

Gå igenom boxarna och kontrollera att alla bultar och skruvar är åtdragna ordentligt. Kapa av bultar som är för långa.
Känn efter så att det inte finns några vassa kanter.



<p>Vridet gaffelfäste</p> <p>Används i framkant och bakkant på boxarna till takåsen.</p>	
<p>Rakt gaffelfäste</p> <p>Används på gavlarna på vissa modeller av takstolar. Regel läggs i för att kunna fästa råspont eller ljusinsläpp.</p>	
<p>Värt att tänka på!</p>	<p>Uteboxar är utformade som en box med tak. Detta medför risk att vatten tränger in under profilen vid hårt väder eller om fasaden står i ett utsatt läge. Därför kan det stundtals bli blött på golvet längs med ytterväggarna.</p>

Om du undrar något, tveka inte att kontakta din säljare alternativt växeln.

Telefon: 044-20 44 40

E-post: info@city-boxen.se

Bilaga – svalgång och engelsk boxdörr

I denna bilaga finns instruktioner för montering av svalgång.

Svalgång

Om ni valt svalgång som tillval följer du de tidigare instruktionerna och sätter stolparna samtidigt som övriga stolpar.



Ovanpå stolparna läggs en dubbel bärlina i bredd (dimension beror på snözon).

Ovanpå bärlinan sätts fästen för takåsarna.

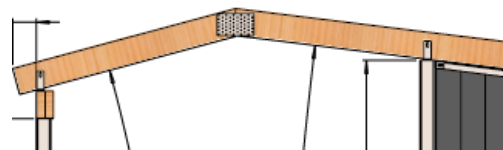
Takåsarna kopplas samman med boxarnas takåsar med hjälp av spikplåtar.

Läkten 45*70 fästs i takåsarna och yttertaket läggs i samma riktning som på boxarna.

På nocken läggs nockplåt.



Fäste till takås



Dubbla bärlinor på stolpen, fäste på bärlinan, spikplåt som kopplar samman takåsarna.

Engelsk boxdörr

Gångjärnsfästena är redan svetsade på dörrstolparna.
Häng upp dörrdelarna med gångjärnen innan ni sätter i plank i nederdelen.

Justera in dörren och fyll därefter nederdelen med plank.

Montera låsbrickor på anslagsstolpen.



Gångjärnsfäste svetsat på stolpe



Gångjärn monterat i gångjärnsfäste.



Gångjärn monterat på dörr.



Låsbricka, en mindre till överdelen och en större till nederdelen.